

목관악기 Grade: 요구사항 및 정보

이 부분은 선생님과 수험자가 ABRSM 목관악기 시험을 치를 때 알아야 할 가장 중요한 점을 총괄한 것이다. 시험과 관계된 행정정보 및 상세사항은 시험지원을 하기 전 읽어야 하는 ABRSM Information & Regulations(www.abrsm.org/regulations에서 이용 가능)에 나타나 있다.

시험 지원

자격: 각 악기는 8개의 Grade가 있고(데스칸트 리코더는 Grade 1-5만), 수험자의 나이에 관계없이 같은 악기의 다른 Grade 시험을 치르지 않았어도 지원할 수 있다. Grade 6, 7 또는 8 수험자는 음악이론, 뮤지션십 또는 솔로 재즈시험 ABRSM Grade 5(또는 상위) 시험을 먼저 합격해야만 한다; 대체 가능한 목록이 포함된 자세한 사항은 www.abrsm.org/regulations의 Regulation 1d에서 확인할 수 있다.

접근: ABRSM은 감각 장애, 학습 장애 또는 특정 신체적 필요와 관계없이, 모든 수험자가 가능한 편하게 접할 수 있게 시험을 만들도록 노력한다. 특별한 접근이 필요한 수험자들을 위한 지침뿐만 아니라, 대체 시험과 방식의 범위가 있다(www.abrsm.org/specificneeds). 수험자의 요구가 지침에서 다루지 않은 것이라면, 각 경우마다 개인 기준으로 고려한다. 더 많은 정보는 다음 링크에서 이용할 수 있다 Access Co-ordinator (accesscoordinator@abrsm.ac.uk).

시험 신청: 온라인 www.abrsm.org/exambooking에서 시험 일정, 장소, 응시료 그리고 신청하는 방법에 대한 상세한 내용을 확인할 수 있다.

악기

리코더: 데스칸트(소프라노)와 트레블(알토) 리코더는 별도의 실러버스가 있다. 데스칸트 리코더는 Grade 1-5만 있다.

관련된 악기 옵션: Grade 6-8 트레블 리코더 수험자들은, 목록에 나와 있는 데스칸트 또는 테너 리코더의 세 개 시험곡 중 *하나*를 연주할 수도 있다. 이 옵션을 선택하여도 다른 수험자들에 비해 얻는 이점은 없으며, 모든 다른 요구사항들은 트레블 리코더로 연주해야만 한다.

플룻: Grade 1-3 수험자들은 실음으로 소리가 나는 알맞은 플룻으로 연주할 수도 있다(예- 금속이 아닌 것 또는 흰 헤드조인트).

오보: Grade 1-3 수험자들은 알맞은(어린이용) 오보로 연주할 수도 있다.

클라리넷: 이 실러버스의 시험곡들은 주로 Bb 클라리넷을 위해 출판되었다; 어떤 곡들은 A 클라리넷으로 제안되기도 하는데, 실러버스에 이 악기를 위해 출판된 에디션이 나와 있다.

Grade 1-3 수험자들은 Eb 또는 C 클라리넷(어린 초심자들을 위해 개조된 것들을 포함)을 연주할 수도 있다. 필요하다면 피아노 반주자들은 적절하게 이조할 수 있다. 어떤 곡들은 C 클라리넷을 위해서 반주가 포함되어 출판되었으며, 이는 레파토리 목록에 나와 있다.

바순: Grade 1-3 수험자들은 실음 위 4도 또는 5도 위로 소리가 나는 축소된 크기의 바순으로 연주할 수도 있다. 필요하다면 피아노 반주자들은 적절하게 이조할 수 있다. 어떤 곡들은 이조된 반주가 포함되어 출판되었으며, 이는 레파토리 목록에 나와 있다.

색소폰: 수험자들은 소프라노, 알토, 테너, 바리톤 색소폰 시험을 지원한다. Eb과 Bb 악기를 위해 분리된 레파토리 목록이 있다; 다른 모든 요구사항들은 4개의 악기들과 같다.

관련된 악기 옵션: 모든 Grade에서, 4개의 색소폰(소프라노, 알토, 테너, 바리톤) 수험자들은 다른 3개 중 하나로 목록 C 시험곡을 연주하는 옵션을 가진다. 이 옵션을 선택하여도 다른 수험자들에 비해 얻는 이점은 없으며, 모든 다른 요구사항들은 수험자가 지원한 색소폰으로 연주 되어야만 한다.

목록의 몇 시험곡 또는 책들은 특정 색소폰을 언급한다. 이 정보는 출판된 제목을 정확하게 반영하고, 본래 어떤 악기를 의도하였는지에 대해 나와 있다. 그러나, Eb 알토 또는 바리톤 색소폰 목록의 모든 곡들은, 시험 시 이 악기들 중 하나로 연주될 수 있다. 마찬가지로, Bb 소프라노 또는 테너 색소폰 목록의 모든 곡들은, 시험 시 이 악기들 중 하나로 연주될 수 있다.

Grade 1-3 수험자들은 금속이 아닌 색소폰으로 연주할 수도 있다.

시험 요소

모든 ABRSM Grade 목관악기 시험은 다음 요소로 구성되어 있다: 시험곡 3곡; 스케일과 아르페지오; 초견; 시창청음. 모든 Grade에서 점수는 다음과 같이 할당된다.

곡 :	1	30
	2	30
	3	30
스케일, 아르페지오		21
초견		21
시창청음		18
총점		<hr/> 150

평가 방식: 합격은 100점, 우수는 120, 최우수는 130을 요구한다. 각 개별 부분의 합격여부는 전체 합격기준에서 요구하지 않는다. 시험관이 사용하는 평가기준표는 146-147쪽에서 확인할 수 있다.

곡

프로그램 계획: 수험자는 3개의 목록(A, B 그리고 C) 중에서 각각 한 곡씩 선택해야 한다. 시험에서, 시험관에서 어떤 곡을 연주하는 지 알려줘야 하고, 이 목적을 위해 149쪽 형식을 사용하는 것이 좋다.

반주: 리스트 A와 B의 모든 곡은 실제로 피아노 반주와 함께 연주해야 하고, 리스트 C의 모든 곡은 혼자 연주해야 한다. 수험자는 자신의 반주자를 대동해야 하며, 반주자는 반주 시에만 시험장에 남아있을 수 있다. 수험자의 선생님은 반주를 할 수 있지만, 시험관은 반주자 역할을 할 수 없다. 결과가 음악적으로 만족스럽다면, 반주자는 피아노 반주의 일부분을 간단하게 바꿀 수도 있다.

시험 악보 & 에디션 : 실러버스는 편곡 또는 전사본이 포함되어 있으므로, 실러버스에 수록된 에디션을 시험에 사용해야 한다; 모든 경우에 'arr.' 또는 'trans.'로 된 축약형이 실러버스 도입부에 나와 있다. 다른 모든 곡들에 대하여, 실러버스에 인용된 에디션은 오직 지침으로써 주어졌으며, 수험자는 다른 에디션을 선택할 수도 있다(출판되고 있거나 절판된 또는 다운로드의 가능 유무에 따름). 시험곡에 대한 정보는 13쪽에 나와 있다.

악보 해석: 장식음, 프레이징, 운지법, 메트로놈 표시 등과 같은 인쇄된 지시는 엄격하게 지킬 필요는 없다. 악보에 음악 지시가 있거나 없어도, 수험자는 항상 양식에 맞고 적절한 방법으로 악보를 해석하도록 격려 받는다. 결국 시험관들의 채점은 음높이, 박자, 톤, 형태, 연주와 이들을 전체적인 음악적 결과물에 기여하기 위해 어떻게 조절하는지 고려하여 결정될 것이다.

반복: 모든 다카포와 달세뇨 지시는 지켜야 하지만, 매우 짧거나(몇 마디 정도) 실러버스에 명시되어 있지 않은 다른 모든 반복(첫 박이 있는 마디 포함)은 생략해야 한다.

카덴차&튜티: 실러버스에 명시되어 있지 않은 카덴차는 연주하지 말아야 한다. 긴 오케스트라 튜티 부분은 잘라내야 한다.

암보: 수험자가 외워서 곡을 연주하는 것은 자유이다; 그러한 경우, 필요하다면 시험관에게 제시할 악보 사본이 있는지 확인해야 한다. 암보하여 연주하는 데에 추가 점수는 없다.

페이지 터닝: 시험관은 곡 중간에 악보를 넘기면서 끝기는 연속성에 대해 이해할 것이며, 이는 점수에 영향을 주지 않을 것이다. 악보를 넘기기에 어색한 경우 다양한 해결책이 있는데, 추가 복사본 또는 곡의 일부분의 복사본을 사용할 수도 있다(아래의 '복사본' 확인). 특히 Grade 6-8 수험자들이 악보를 넘기기에 어색할 때 해결책이 없다고 생각하는 경우, 시험에 페이지 터너를 대동할 수도 있다(먼저 승인을 받지 않아도 된다; 터너는 수험자의 선생님도 될 수 있다). 마찬가지로, Grade 6-8 반주자는 피아노 파트의 악보를 넘기는 것을 도와줄 페이지 터너를 대동할 수 있도록 허락된다. 시험관은 페이지 터닝을 도와줄 수 없다.

복사본: 저작권이 있는 에디션의 공인되지 않은 복사본(또는 다른 종류의 복사본)으로 연주하는 것은 허락되지 않는다. ABRSM은 불법복사물(또는 복사물들)을 사용했다는 증거를 가진 시험결과를 주지 않을 수도 있다. 영국에서는, 복사본을 어떠한 제한적인 상황에서 사용할 수도 있다. - 자세한 사항은 www.mpaonline.org.uk에 있는 MPA의 *Code of Fair Practice*에서 확인할 수 있다. 다른 모든 경우에, 신청서는 다른 복사본이 만들어지기 이전에 저작권 소유자 등록을 해야 하고, 허가를 받았다는 증거를 시험시에 지참해야 한다.

스케일과 아르페지오

시험관들은 보통 각 Grade에서 요구하는 스케일/아르페지오 중 각 유형별로 최소 하나 이상 지시할 것이며, 명시된 아티큘레이션의 균형을 듣는 데에 목적을 둔다. 요구사항을 지시할 때, 시험관은 다음 사항을 명시할 것이다:

- 조(Grades 6-8은 화성단음계와 선율단음계 모두 포함) 또는 첫 음
- 아티큘레이션

모든 스케일, 아르페지오는 다음 사항을 지켜야 한다:

- 암보하여 연주
- 고르게 연주
- 실러버스에 명시되어 있지 않으면, 가능한 가장 낮은 으뜸음/첫 음에서 연주¹
- 명시된 범위에 따라 상행 또는 하행으로 연주

슬러를 요구하는 사항은 레가토로 연주해야 한다. 숨쉬는 곳은 수험자의 재량에 따라 선택하도록 남겨두지만, 가능한 흐름을 유지한다.

아르페지오와 딸림7도 그리고 감7도는 모두 기본위치로만 연주한다. 모든 딸림7도는 으뜸음으로 해결하여 끝나야 한다.

이조악기를 위하여, 스케일 이름을 말할 때 실음이 아닌 기보음을 적용한다; 예를 들어, Bb 클라리넷의 D major는 D가 아닌 C 소리가 날 것이다.

이 실러버스에 명시된 스케일/아르페지오 패턴의 예시들은 14-17쪽에 나와 있다.

모든 목관악기 스케일 교재는 각 Grade별로 ABRSM에서 출판되고 있다.

다음은 일반적인 스케일 속도에 대한 안내이다:

	Grade / 속도								
	패턴	1	2	3	4	5	6	7	8
스케일 (반음계, 확장, 온음음계 포함)									
아르페지오 (확장 제외)									
딸림7도& 감7도; 확장 아르페지오									
3도 스케일									

¹ 풋 조인트가 있는 플룻에서 가능한, 낮은 B는 제외

초견

수험자는 이전에 본 적 없는 짧은 무반주 악보를 연주하도록 요구된다. 전체를 훑어보기 위해 30초 시간이 주어지고, 수험자가 원한다면 실제 평가를 위해 연주하기 이전에 전체 또는 일부분을 시도할 수 있다. 연습 목적을 위해, ABRSM에서는 각 Grade마다 모든 목관악기를 위한 견본 초견 교재들을 출판하고 있다.

시창청음

모든 악기에 같은 사항이 요구된다. 자세한 사항은 134-139쪽 시창청음에서 확인할 수 있다.

시험에서

시험관: 일반적으로, 시험장에는 한 명의 시험관이 있다; 그러나 훈련과 일관된 평가목적을 위하여, 두 번째 시험관이 자리할 수도 있다. 시험관들은 연주 전 또는 후에 악보를 보는 것을 요청할 수도 있다(별도의 복사본은 요구하지 않는다: 수험자 또는 반주자의 사본으로 충분하다). 시험관은 판단하기에 충분히 들었을 때, 곡 연주를 중지시킬 수도 있다. 시험관들은 수험자의 결과를 발행하거나 언급하지 않을 것이다; 대신, 시험이 끝난 후 ABRSM에서 평가서(그리고 합격한 수험자는 합격증서)를 발행된다.

조율: Grades 1-5에서는, 시험이 시작하기 전에 선생님 또는 반주자가 수험자의 악기 조율을 도울 수도 있다. Grades 6-8에서는, 수험자가 자신의 악기를 직접 조율해야만 한다. 시험관은 조율을 도울 수 없다.

보면대: 모든 ABRSM 센터는 보면대를 제공하지만, 수험자가 더 선호한다면 자신의 것을 가져와도 무방하다. 시험관은 보면대 높이 또는 위치 조절을 기꺼이 도와줄 것이다

시험 순서: 언제나 반주가 있는 시험곡들이 연속으로 연주되는 것을 더 선호하지만, 시험의 각 개별 부분은 수험자의 선택에 따라 진행할 수 있다.

평가

146-147쪽의 표는 시험관이 사용하는 평가 기준표이다. 시험의 각 요소 내에 최대 점수에서 감점하거나 0점에서 더하여 점수를 내는 것보다, ABRSM은 요구되는 합격 점수에서 긍정적 또는 부정적으로 채점하는 원칙을 운용한다. 점수를 부여하면서, 시험관들은 146-147쪽(음높이, 박자, 톤, 음형, 연주로 넓게 분류된) 목록에 있는 수준과 기술들이 전체적인 음악적 결과에 입증하고 기여하는지, 그 정도를 가늠한다.

시험곡 악보 구하기

시험곡 악보는 ABRSM 뮤직샵: www.abrsm.org/shop 을 포함한 온라인 뿐만 아니라 악보사에서 이용 가능하다. 목록 상의 모든 출판물은 실러버스 기간 동안 이용 가능하도록 유지된다는 것을 확실히 하기 위해 모든 노력을 쏟고 있다. 악보사에 재고가 없는 물건이 지연된 경우, 수험자들은 시험에 앞서 악보를 구하도록 조언 받는다. 시험에 관련된 궁금한 사항들 외에도, 악보에 관련된 모든 궁금증들(에디션, 이용가능성)은 관련 출판업자에게 연락해야 한다: www.abrsm.org/publishers 에 자세한 연락처 목록이 있다.

스케일 & 아르페지오 패턴

다음 쪽의 예시들은 이 실러버스에 있는 패턴과 음역을 명시한 것이다. 각 악기의 모든 요구사항들을 위해 적절한 실러버스 쪽을 참고해야 한다.

모든 악기(All instruments)

스케일&아르페지오

1옥타브 후 딸림음으로 하행(리코더만)

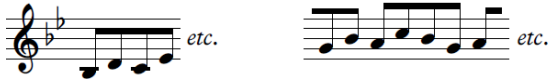


12도(또는 2옥타브 반)



3도 스케일

1옥타브(또는 2, 3옥타브)



바순: Bb major 끝부분

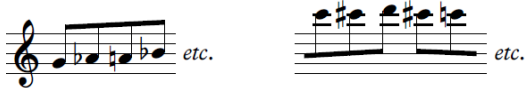


12도



반음계

12도(또는 2옥타브 반)



딸림7도(으뜸음으로 해결)

1옥타브(또는 2, 3옥타브)

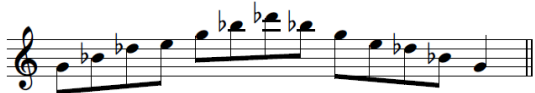


12도(또는 2옥타브 반)



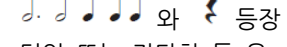
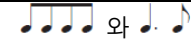
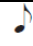

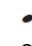
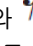
감7도

12도(또는 2옥타브 반)



초견 표

18-19쪽의 표는 각 Grade마다 요소를 소개하고 있다. 이 요소들은 점진적으로 등장하며, 한번 등장한 요소들은 모두 그 다음 Grade에 적용된다(더 어려운 진행에서 나타날 수 있다). 12쪽도 확인.

	길이(마디)	박자	포함되는 다른 특징들
Grade 1	4마디	4/4 3/4	<ul style="list-style-type: none"> •  등장 • 텅잉 또는 간단한 두 음 슬러 • 셈여림 ○ 리코더: <i>mf</i> 만 ○ 다른악기: <i>f</i> 와 <i>mf</i>
	6마디	2/4	
Grade 2	8마디		<ul style="list-style-type: none"> •  와  리듬패턴,  등장 • 붙임줄 • 스타카토 • 셈여림 ○ 리코더: Grade 1과 동일 ○ 다른악기: <i>mp</i>와 <i>cresc.</i> 헤어핀
Grade 3		3/8	<ul style="list-style-type: none"> • 변화표(단조에서만) •  와  등장, 간단한 16분음표 패턴 • 악센트 • 셈여림 ○ 리코더: <i>p</i> ○ 다른악기: <i>p</i>와 <i>dim.</i> 헤어핀
Grade 4	약 8마디	6/8	<ul style="list-style-type: none"> • 반음계적 음 • 못갓춘마디 • 테누토 • 멈춤 기호 • 셈여림 ○ 리코더: <i>f</i> 와 <i>mp</i> ○ 다른악기: Grade 3과 동일
Grade 5	약 8-16마디		<ul style="list-style-type: none"> • 간단한 당김음 • 끝에서 느려지는 템포 • 셈여림 ○ 리코더: <i>cresc.</i> 와 <i>dim.</i> 헤어핀 ○ 다른악기: <i>ff</i> 와 <i>pp</i>
Grade 6	약 12-16마디	9/8 5/8 5/4	<ul style="list-style-type: none"> • 박자표 변화 • 셋잇단음표 패턴 • 템포가 느려진 후 <i>a tempo</i> • 플룻, 클라리넷, 색소폰: 스윙 스타일 • 바순: 테너 음자리표
Grade 7	약 16-20마디	7/8, 7/4	
Grade 8	약 16-24마디	12/8	<ul style="list-style-type: none"> • 4분음표로 이루어진 셋잇단음표 • 빨라지는 템포 • 간단한 장식음 • 리코더: <i>ff</i> 와 <i>pp</i> • 플룻: 8va 기호

KEYS	Descant Recorder	Treble Recorder	Flute	Oboe	Clarinet	Bassoon	Saxophone
MAJORS minors *							
Grade 1	C, F	F, B \flat	G, F	G, F	G, F	G, F	G, F
Grade 2	D d	C g	C e	C d	C a	C e	C d
Grade 3	a	d	a	a	d	a	a
Grade 4	G e	G a	B \flat d	D e	B \flat g	D d	D b
Grade 5	A, B \flat b, g	D, E \flat e, b	D, A, E \flat b, g	A, B \flat , E \flat b, g	D, A, E \flat e, b	A, B \flat , E \flat b, g	A, B \flat , E \flat e, g
Grade 6	—	A f \sharp , c	E, A \flat f \sharp , c	E, A \flat f \sharp , c	E, A \flat f \sharp , c	E, A \flat f \sharp , c	E, A \flat f \sharp , c
Grade 7	—	E, A \flat	c \sharp , f	c \sharp , f	c \sharp , f	c \sharp , f	c \sharp , f
Grade 8	—	c \sharp , f	B, D \flat	B, D \flat	B, D \flat	B, D \flat	B, D \flat

* Minors – natural form at Grade 2, any form from Grade 3

RANGES †	Descant Recorder	Treble Recorder	Flute	Oboe	Clarinet	Bassoon	Saxophone
Grade 1	d'-d''	g'-g''	e'-f''	d'-d''	a-a'	G-g	f'-g''
Grade 2	c'-f''	f'-b \flat ''	e'-g''	d'-g''	f-b \flat '	E-b	e'-a''
Grade 3	c'-a''	f'-d'''	d'-c'''	d'-b''	f-g''	E-c'	d'-c'''
Grade 4	c'-b''	f'-e'''	d'-f'''	c'-c'''	f-b \flat ''	D-f'	c'-c'''
Grade 5	c'-b''	f'-e'''	c'-g'''	c'-d'''	e-d'''	C-g'	c'-d'''
Grade 6	—	f'-f'''	c'-a'''	b-e'''	e-e \flat '''	B \flat '-a'	c'-e \flat '''
Grade 7	—	f'-g''' (excl. f \sharp ''')	c'-b \flat '''	b \flat -e'''	e-e'''	B \flat '-b \flat '	b-f'''
Grade 8	—	f'-g''' (excl. f \sharp ''')	c'-b'''	a \sharp -f'''	e-f'''	B \flat '-c''	a \sharp -f'''

† Ranges are presented using the Helmholtz system, i.e.:



시창청음 시험: 모든 실기 Grade 시험에 포함

주의 깊게 듣는 것은 모든 훌륭한 음악을 만들기 위한 중심에 놓여 있다. '음악적인 귀'를 갖는 것은 뮤지션십의 모든 면에 영향을 주기 때문에, 청각적 인지 능력을 발달시키는 것은 음악적 훈련의 기초이다. 마음속으로 또는 입으로 크게 소리 내어 부르는 것은, '음악적인 귀'의 능력을 발달시키는 가장 좋은 방법 중의 하나이다. '내적인 귀'는 악기에서 기술적으로 '음표를 찾아야 할' 필요 없이, 내적인 상상의 소리를 실제 소리로 창조해 내는 데까지 이어준다. 레슨을 할 때 상상하는 방법으로 청각적 활동을 통합함으로써, 시창청음 시험 준비는 이미 학습 경험에서 필수적인 부분의 자연스러운 확장이 될 것이다.

시험에서

시창청음 시험은 모든 실기 시험에서 필수적인 부분이다.

테스트는 시험관이 피아노로 진행한다. 노래로 답하는 테스트에 대해서는, 목소리의 질보다 음높이를 평가한다. 시험관은 수험자 음역에 기꺼이 맞추어 줄 것이며, 수험자는 아무 모음(또는 자음을 선행한 모음), 허밍, 휘파람으로 노래하여 대답할 수도 있다(적절한 경우, 다른 옥타브도 된다).

평가

필요하다면, 몇 테스트에서는 두 번째 시도 또는 시험관의 추가 연주를 허락한다. 또한 평가에 영향을 미치더라도, 도움이 된다면 시험관은 유도할 준비가 되어 있을 것이다.

점수는 각 개별 테스트마다 주어지거나 실수에 대해 깎지 않는다; 대신, 점수는 이 부분에서 수험자의 전체적인 대답을 반영한다. 시창청음 채점 기준표는 영문 실러버스 43쪽에 나와 있다.

예제 테스트

테스트 예시들은 *Specimen Aural Tests* 와 *Aural Training in Practice* (from 2011)에 있으며, 이것은 음악 서점이나 www.abrsm.org/shop 에서 구입할 수 있다.

청각장애 또는 난청 수험자

청각장애인 또는 난청 수험자는 시험 신청 시 요청하면 표준 테스트를 대체하는 테스트를 선택할 수도 있다. 대체 테스트에 대한 실러버스를 포함한 더 많은 정보는, www.abrsm.org/specificneeds 링크에서 이용 가능하다.

Grade 1

A. 시험관이 연주하는 곡을 들으며 손으로 박자치기, 그리고 2박자인지 3박자인지 답하기

시험관이 패시지를 연주하기 시작하면, 수험자는 가능한 빨리 박자를 치기 시작해야 하며, 강박에서 더 크게 박수를 친다. 그 다음 시험관은 2박자인지 3박자인지 질문한다. 수험자에게 박자표를 언급하도록 요구하지 않는다.

B. 시험관이 연주하는 세 개의 짧은 프레이즈를 듣고 '메아리'처럼 노래하기

프레이즈는 두 마디 길이이고, 장조이며, 으뜸음-가온음 음역이다. 먼저 시험관은 으뜸화음과 첫 음(으뜸음)을 연주하고 두 마디 박자를 센다. 시험관이 각 프레이즈를 연주한 후, 수험자는 박자를 지키면서 멈춤 없이 메아리처럼 노래해야 한다.

C. 시험관이 연주하는 프레이즈의 음높이 변화 구별하기

프레이즈는 두 마디 길이이고, 장조이며, 음들 중 오직 한 음만 변화한다. 시험관은 으뜸화음과 으뜸음을 연주하고, 두 마디 박자를 센다. 시험관은 프레이즈를 두 번 연주하는데 두 번째 연주에서 변화하며, 연주 후 수험자는 처음부분과 끝부분 중 어디에서 변화가 있었는지 대답해야 한다. 필요하다면, 시험관은 프레이즈의 두 가지 버전을 다시 연주해 줄 것이다(이것은 채점에 영향을 준다).

D. 시험관이 연주하는 곡을 듣고 두 가지 특징에 대한 질문에 대해 대답하기

연주하기 전, 시험관은 수험자에게 곧 질문할 두 가지 특징에 대하여 이야기한다. 첫 번째는 셈여림 (크다/작다, 급진적/점진적 변화); 두 번째는 아티큘레이션 (부드럽게/끊어서).

Grade 2

A. 시험관이 연주하는 곡을 들으며 손으로 박자치기, 그리고 2박자인지 3박자인지 답하기

시험관이 패시지를 연주하기 시작하면, 수험자는 가능한 빨리 박자를 치기 시작해야 하며, 강박에서 더 크게 박수를 친다. 그 다음 시험관은 2박자인지 3박자인지 질문한다. 수험자에게 박자표를 언급하도록 요구하지 않는다.

B. 시험관이 연주하는 세 개의 짧은 프레이즈를 듣고 '메아리'처럼 노래하기

프레이즈는 두 마디 길이이고, 장조이며, 으뜸음-딸림음 음역이다. 먼저 시험관은 으뜸화음과 첫 음(으뜸음)을 연주하고 두 마디 박자를 센다. 시험관이 각 프레이즈를 연주한 후, 수험자는 박자를 지키면서 멈춤 없이 메아리처럼 노래해야 한다.

C. 시험관이 연주하는 프레이즈의 음높이 또는 리듬의 변화 구별하기

프레이즈는 두 마디 길이의 장조이다. 먼저 시험관은 으뜸화음과 으뜸음을 연주하고 두 마디 박자를 센다. 시험관은 프레이즈를 두 번 연주하는데 두 번째 연주에서 변화하며, 이후 수험자는 무엇이 변화되었는지 설명하거나 노래/손뼉치기를 해야 한다. 필요하다면, 시험관은 프레이즈의 두 가지 버전을 다시 연주해 줄 것이다(이것은 채점에 영향을 준다).

D. 시험관이 연주하는 곡을 듣고 두 가지 특징에 대한 질문에 대해 대답하기

연주하기 전, 시험관은 수험자에게 곧 질문할 두 가지 특징에 대하여 이야기한다. 첫 번째는 셈여림(크다/작다, 급진적/점진적 변화) 또는 아티큘레이션(부드럽게/끊어서) 중 하나; 두 번째는 템포(느려짐/빨라짐, 또는 같은 템포 유지)이다.

Grade 3

A. 시험관이 연주하는 곡을 들으며 손으로 박자치기, 그리고 2박자, 3박자, 4박자인지 답하기

시험관이 패시지를 연주하기 시작하면, 수험자는 가능한 빨리 박자를 치기 시작해야 하며, 강박에서 더 크게 박수를 친다. 그 다음 시험관은 2박자인지 3박자인지 4박자인지 질문한다. 수험자에게 박자표를 언급하도록 요구하지 않는다.

B. 시험관이 연주하는 세 개의 짧은 프레이즈를 듣고 '메아리'처럼 노래하기

프레이즈는 두 마디 길이이고, 장조이며, 1 옥타브 음역이다. 먼저 시험관은 으뜸화음과 첫 음을 연주하고 두 마디 박자를 센다. 시험관이 각 프레이즈를 연주한 후, 수험자는 박자를 지키면서 멈춤 없이 메아리처럼 노래해야 한다.

C. 시험관이 연주하는 프레이즈의 음높이 또는 리듬의 변화 구별하기

프레이즈는 두 마디 길이의 장조이다. 먼저 시험관은 으뜸화음과 으뜸음을 연주하고 두 마디 박자를 센다. 시험관은 프레이즈를 두 번 연주하는데 두 번째 연주에서 변화하며, 이후 수험자는 무엇이 변화되었는지 설명하거나 노래/손뼉치기를 해야 한다. 필요하다면, 시험관은 프레이즈의 두 가지 버전을 다시 연주해 줄 것이다(이것은 채점에 영향을 준다).

D. 시험관이 연주하는 곡을 듣고 두 가지 특징에 대한 질문에 대해 대답하기

연주하기 전, 시험관은 수험자에게 곧 질문할 두 가지 특징에 대하여 이야기한다. 첫 번째는 셈여림(크다/작다, 급진적/점진적 변화) 또는 아티큘레이션(부드럽게/끓어서) 또는 템포(느려짐/빨라짐, 또는 같은 템포 유지) 중 하나; 두 번째는 조성(장조/단조)이다.

Grade 4

A. 시험관이 두 번 연주하는 멜로디를 외워서 노래하거나 연주하기

멜로디는 1 옥타브 음역이며, 3개의 올림표 또는 내림표까지 있는 장조 또는 단조이다. 먼저 시험관은 으뜸화음과 첫 음을 연주하고 두 마디 박자를 센다. (만약 수험자가 연주를 선택하면, 시험관은 악기에 적합한 으뜸화음과 첫 음의 이름을 알려준다). 필요하다면 시험관은 다시 한 번 멜로디를 연주하고, 두 번째 시도를 허락한다(이것은 평가에 영향을 준다).

B. 악보의 다섯 음을 자유로운 박자로 노래하기

수험자는 높은음자리표나 낮은음자리표 중 하나를 선택할 수 있다. 음들은 C, F 또는 G major의 으뜸음에서 위 아래로 3도 내의 음역이다. 테스트는 으뜸음에서 시작하고 으뜸음에서 끝나며, 3도 이상의 음정은 나오지 않는다. 먼저 시험관은 으뜸화음과 첫 음의 이름을 알려주고 연주한다. 필요하다면, 시험관은 수험자가 틀린 음높이로 노래할 때 정확한 음을 연주하고 구별하여 돕는다.

C. (i) 시험관이 연주하는 곡을 듣고 두 가지 특징에 대한 질문에 대해 대답하기

연주하기 전, 시험관은 수험자에게 곧 질문할 두 가지 특징에 대하여 이야기한다. 첫 번째는 셈여림, 아티큘레이션, 템포, 조성 중 하나; 두 번째는 성격.

(ii) 같은 곡의 발췌 부분 음들을 리듬치기, 그리고 2, 3, 4박자 중 몇 박자인지 구별하기

시험관은 발췌한 부분(화성 없음)을 두 번 연주하고, 수험자는 그 리듬을 손뼉으로 쳐야 한다. 그 다음 시험관은 곡이 2박자, 3박자, 또는 4박자인지 질문한다. 수험자에게 박자표를 언급하도록 요구하지 않는다.

Grade 5

A. 시험관이 두 번 연주하는 멜로디를 외워서 노래하거나 연주하기

멜로디는 1 옥타브 음역이며, 3개의 올림표 또는 내림표까지 있는 장조 또는 단조이다. 먼저시험관은 으뜸화음과 첫 음을 연주하고 두 마디 박자를 센다. (만약 수험자가 연주를 선택하면, 시험관은 악기에 적합한 으뜸화음과 첫 음의 이름을 알려준다). 필요하다면 시험관은 다시 한 번 멜로디를 연주하고, 두 번째 시도를 허락한다(이것은 평가에 영향을 준다).

B. 악보의 여섯 음을 자유로운 박자로 노래하기

수험자는 높은음자리표나 낮은음자리표 중 하나를 선택할 수 있다. 음들은 2개의 올림표 또는내림표까지 있는 장조의 으뜸음에서 위로 5도, 아래로 4도 내의 음역이다. 테스트는 으뜸음에서 시작하고 으뜸음에서 끝나며, 딸림음에서 으뜸음으로 4도 도약하는 예외가 있다. 먼저 시험관은 으뜸화음과 첫 음의 이름을 알려주고 연주한다. 필요하다면, 시험관은 수험자가 틀린 음높이로 노래할 때 정확한 음을 연주하고 구별하여 돕는다.

C. (i) 시험관이 연주하는 곡을 듣고 두 가지 특징에 대한 질문에 대해 대답하기

연주하기 전, 시험관은 수험자에게 곧 질문할 두 가지 특징에 대하여 이야기한다. 첫 번째는 셈여림, 아티큘레이션, 템포, 조성, 성격 중 *하나*; 두 번째는 시대와 양식.

(ii) 같은 곡의 발췌 부분 음들을 리듬치기, 그리고 2, 3, 4박자 중 몇 박자인지 구별하기

시험관은 발췌한 부분(화성 없음)을 두 번 연주하고, 수험자는 그 리듬을 손뼉으로 쳐야 한다. 그 다음 시험관은 곡이 2박자, 3박자, 또는 4박자인지 질문한다. 수험자에게 박자표를 언급하도록 요구하지 *않는다*.

Grade 6

A. 시험관이 두 번 연주하는 2성부 프레이즈 중 위 성부를 외워서 노래하거나 연주하기

위 성부는 1 옥타브 음역이며, 3개의 올림표 또는 내림표까지 있는 장조 또는 단조이다. 먼저시험관은 으뜸화음과 첫 음을 연주하고 두 마디 박자를 센다. (만약 수험자가 연주를 선택하면, 시험관은 악기에 적합한 으뜸화음과 첫 음의 이름을 알려준다). 필요하다면 시험관은 다시 한 번 멜로디를 연주하고, 두 번째 시도를 허락한다(이것은 평가에 영향을 준다).

B. 시험관이 연주하는 반주와 함께, 악보의 멜로디를 노래하기

수험자는 높은음자리표나 낮은음자리표 중 하나를 선택할 수 있다. 멜로디는 1 옥타브 음역에 있고, 3개의 올림표 또는 내림표까지 있는 장조 또는 단조이다. 시험관은 으뜸화음과 첫 음의 이름을 알려주고 연주하며, 박자를 제시한다. 수험자가 크게 불러볼 수 있도록 짧은 준비시간을 준다. 시험관은 다시 으뜸화음과 첫 음을 들려주고 두 마디 박자를 센다. 필요하다면 두 번째 시도를 허락한다(이것은 평가에 영향을 준다).

C. 프레이즈 끝이 정격중지 또는 반중지인지 구별하기

프레이즈는 장조 또는 단조이고, 시험관은 두 번 연주한다. 중지 구성 화음들은 기본위치이다. 첫 연주 전에, 시험관은 으뜸화음을 연주한다.

D. (i) 시험관이 연주하는 곡을 듣고 두 가지 특징에 대한 질문에 대해 대답하기

연주하기 전, 시험관은 수험자에게 곧 질문할 두 가지 특징에 대하여 이야기한다. 첫 번째는 텍스처 또는 구조; 두 번째는 셈여림, 아티큘레이션, 템포, 조성, 성격, 시대와 양식, 텍스처/구조 중 *하나*.

(ii) 같은 곡의 발췌 부분 음들을 리듬치기, 그리고 2, 3, 4박자 중 몇 박자인지 구별하기

시험관은 발췌한 부분(화성 없음)을 두 번 연주하고, 수험자는 그 리듬을 손뼉으로 쳐야 한다. 그 다음 시험관은 곡이 2박자, 3박자, 또는 4박자인지 질문한다. 수험자에게 박자표를 언급하도록 요구 *않는다*.

A. 시험관이 두 번 연주하는 2성부 프레이즈 중 아래 성부를 외워서 노래하거나 연주하기

아래 성부는 1 옥타브 음역이며, 3개의 올림표 또는 내림표까지 있는 장조 또는 단조이다. 먼저 시험관은 으뜸화음과 첫 음을 연주하고 두 마디 박자를 센다. (만약 수험자가 연주를 선택하면, 시험관은 악기에 적합한 으뜸화음과 첫 음의 이름을 알려준다). 필요하다면 시험관은 다시 한 번 멜로디를 연주하고, 두 번째 시도를 허락한다(이것은 평가에 영향을 준다).

B. 악보의 2성부 중, 시험관 연주하는 아래 성부와 함께 위 성부를 노래하기

수험자는 높은음자리표나 낮은음자리표 중 하나를 선택할 수 있다. 멜로디는 1 옥타브 음역에 있고, 3개의 올림표 또는 내림표까지 있는 장조 또는 단조이다. 시험관은 으뜸화음과 첫 음의 이름을 알려주고 연주하며, 박자를 제시한다. 수험자가 크게 불러볼 수 있도록 짧은 준비시간을 준다. 시험관은 다시 으뜸화음과 첫 음을 들려주고 두 마디 박자를 센다. 필요하다면 두 번째 시도를 허락한다(이것은 평가에 영향을 준다).

C. (i) 프레이즈 끝이 정격중지, 반중지 또는 위중지인지 구별하기

프레이즈는 장조 또는 단조이고, 시험관은 두 번 연주한다. 중지 구성 화음들은 기본위치이다. 첫 연주 전에, 시험관은 으뜸화음을 연주한다.

(ii) 위 중지를 형성하는 두 화음들을 구별하기

화음들은 으뜸화음, 버금딸림화음, 딸림화음, 딸림7화음, 버금가온화음이며 모두 기본위치이다. 시험관은 으뜸화음의 이름을 알려주고 연주한 후, 두 화음을 한 쌍으로 연주한다. 수험자는 기능적 명칭(으뜸화음, 딸림화음 등), 화음 숫자(I, V 등), 또는 음이름(C major, G major 등)으로 대답할 수 있다.

(iii) 프레이즈의 끝이 딸림음, 버금딸림음, 또는 관계단조로 전조 되었는지 구별하기

시험관이 한 번 연주하는 패시지는 장조에서 시작한다. 먼저 시험관은 으뜸화음의 이름을 알려주고 연주한다. 수험자는 기능적 명칭(딸림조, 버금딸림조, 관계단조) 또는 새로운 조성의 음이름으로 대답할 수 있다.

D. (i) 시험관이 연주하는 곡을 듣고 두 가지 특징에 대한 질문에 대해 대답하기

연주하기 전, 시험관은 수험자에게 곧 질문할 다음 중 두 가지 특징에 대하여 이야기한다: 셈여림, 아티큘레이션, 템포, 조성, 성격, 시대와 양식, 텍스처, 구조.

(ii) 같은 곡의 발체 부분 음들을 리듬치기, 그리고 2, 3, 4, 6/8 박자 중 몇 박자인지 구별하기

시험관은 발체한 부분(화성 없음)을 두 번 연주하고, 수험자는 그 리듬을 손뼉으로 쳐야 한다. 그 다음 시험관은 곡이 2박자, 3박자, 4박자 또는 6/8박자인지 질문한다

A. (i) 시험관이 두 번 연주하는 3성부 프레이즈 중 가장 아래 성부를 외워서 노래하거나 연주하기

가장 아래 성부는 1 옥타브 음역이며, 3개의 올림표 또는 내림표까지 있는 장조 또는 단조이다. 먼저 시험관은 으뜸화음과 첫 음을 연주하고 두 마디 박자를 센다. (만약 수험자가 연주를 선택하면, 시험관은 악기에 적합한 으뜸화음과 첫 음의 이름을 알려준다). 필요하다면 시험관은 다시 한 번 멜로디를 연주하고, 두 번째 시도를 허락한다(이것은 평가에 영향을 준다).

(ii) 위에서 이어지는 프레이즈 끝이 정격중지, 반중지, 위중지 또는 변격중지인지 구별하기

프레이즈는 장조 또는 단조이고, 시험관은 두 번 연주한다. 중지 구성 화음들은 으뜸화음(기본위치, 제1전위, 제2전위), 으뜸화음(기본위치, 제1전위), 버금딸림화음(기본위치), 딸림화음(기본위치, 제1전위, 제2전위), 딸림7화음(기본위치), 버금가온화음(기본위치)이다. 첫 연주 전에, 시험관은 으뜸화음을 연주한다.

(iii) 위의 중지를 형성하는 세 개의 화음(전위 포함) 구별하기

화음들은 으뜸화음(기본위치, 제1전위, 제2전위), 으뜸화음(기본위치, 제1전위), 버금딸림화음(기본위치), 딸림화음(기본위치, 제1전위, 제2전위), 딸림7화음(기본위치), 버금가온화음(기본위치)이다. 먼저 시험관은 으뜸화음의 이름을 알려주고 연주한 후, 세 개의 화음을 연속으로 연주한 다음, 마지막으로 수험자가 구별할 수 있도록 멈춰서 각각의 화음을 따로 연주한다. 수험자는 기능적 명칭(으뜸화음, 제1전위 등), 화음 숫자(1b 등), 또는 음이름(C major 제1전위 등)으로 대답할 수 있다.

B. 악보의 2성부 중, 시험관 연주하는 위 성부와 함께 아래 성부를 노래하기

수험자는 높은음자리표나 낮은음자리표 중 하나를 선택할 수 있다. 멜로디는 1 옥타브 음역에 있고, 3개의 올림표 또는 내림표까지 있는 장조 또는 단조이다. 시험관은 으뜸화음과 첫 음의 이름을 알려주고 연주하며, 박자를 제시한다. 수험자가 크게 불러볼 수 있도록 짧은 준비시간을 준다. 시험관은 다시 으뜸화음과 첫 음을 들려주고 두 마디 박자를 센다. 필요하다면 두 번째 시도를 허락한다(이것은 평가에 영향을 준다).

C. 프레이즈의 끝이 딸림음, 버금딸림음, 또는 관계단조/장조로 전조 되었는지 구별하기

첫 번째 패시지는 장조에서 시작하고, 두 번째 패시지는 단조에서 시작한다; 시험관은 각 패시지를 오직 한 번만 연주한다. 각 패시지를 연주하기 전, 시험관은 으뜸화음의 이름을 알려주고 연주한다. 수험자는 기능적 명칭(딸림조, 버금딸림조, 관계단조/장조) 또는 새로운 조성의 음이름으로 대답할 수 있다. (단조 패시지는 딸림장조 또는 단조로 전조 될 수 있지만, 이러한 경우 수험자는 '딸림조'로 대답한다.)

D. 시험관이 연주하는 곡 특유의 특징들을 묘사하기

곡을 들은 후, 수험자는 인식한 특징들(텍스처, 구조, 성격, 시대와 양식 등)에 대해 묘사해야 한다. 필요하다면, 시험관은 질문들로 수험자를 유도한다.